



Geschäftsbericht

Aeschi Tourismus 2020

Inhaltsverzeichnis

1.	Vorwort des Präsidenten	Seite	3
2.	Vorwort der Geschäftsführerin	Seite	4
3.	Informationen aus der Geschäftsstelle	Seite	5
3.1.	Personal	Seite	5
3.2.	Mitglieder	Seite	5
3.3.	Werbung / Marketing	Seite	5
3.4.	Angebotsgestaltung / Veranstaltungen	Seite	5
3.5.	Suldtalbus	Seite	5
3.6.	Projekte 2020	Seite	6
4.	Vorstand	Seite	6
5.	Logiernächte 2020	Seite	6-7
6.	Arbeitsprogramm 2021 / Ausblick	Seite	8
7.	Jahresrechnung 2020	Seite	10-13
7.1	Revisorenbericht 2020	Seite	13
8.	Budget 2021	Seite	14-15



Aeschi Tourismus | Scheidgasse 8 | 3703 Aeschi b. Spiez

Tel. 033 654 14 24 | www.aeschi-tourismus.ch | info@aeschi-tourismus.ch

1. Vorwort des Präsidenten

Positives nehmen, positiv sein, positiv bleiben

Wer positiv ist und nach vorne schaut hat schon gewonnen! Ich nehme aus dem vergangenen Jahr trotz Corona Krise viel Positives mit. Eine grosse Anzahl Schweizer haben unser Land neu entdeckt. Vor allem unsere schöne Bergwelt, die Seen und Flüsse erkundeten sie zu Fuss, per Boot, SUP, Bike oder auch Rennvelo und genossen diese Vielfalt ohne ausländische Touristen. Die Schweiz gehörte für einmal fast uns Schweizern allein. Orte welche wir wegen zu vieler Touristen gemieden haben wurden neu entdeckt. Die Solidarität war sehr gross und spürbar. Es ist erstaunlich, dass es solche Ereignisse braucht, um dies zu erleben und bemerken.

Das ganze System, unsere Lebensart und unsere Gewohnheiten wurden auf einen Schlag verändert und alles entschleunigte sich. Plötzlich stand nicht mehr GRÖSSER, SCHNELLER, WEITER im Vordergrund, sondern die Frage, wie wir diese schwierige Zeit gemeinsam meistern können. Wir wurden zum Umdenken gezwungen, stellten fest, dass es auch anders -, vielleicht sogar einfacher geht als vor der Krise. Wir konzentrierten uns für einmal auf die wirklich wichtigen Dinge im Leben und spürten auf wen wir zählen können. Dies alles sind für mich positive Aspekte, welche ich aus dem vergangenen Jahr mitnehmen werde.

Nach 11 Jahren als Präsident, weiteren 2 Jahren im Vorstand und als ebenfalls 2 Jahren als Revisor ist es für mich nun tatsächlich Zeit Abschied, von Aeschi Tourismus zu nehmen. Ich blicke auf eine sehr lange und positive Zeit zurück und nehme vor allem die schönen Momente mit. Wir haben in dieser Zeit viel erreicht, Neues geschaffen und Altes wieder aufleben lassen. All das wäre ohne die Unterstützung der Mitglieder, der Vorstände und der Tourismusmitarbeiter nicht möglich gewesen. Ich möchte mich an dieser Stelle bei allen bedanken.

MERCI VIU MAU!

Auch bin ich dankbar um die vielen wertvollen Menschen, welche ich während meiner Zeit bei Aeschi Tourismus kennenlernen und mit ihnen zusammenarbeiten durfte. Es war schön zu spüren, dass es in Aeschi und im Tourismus jede Menge Personen gibt, welche sich nur das Beste für unseren schönen Ort wünschen.

Ihnen allen wünsche ich für die Zukunft alles Gute! Bleibt dran, es lohnt sich! Ich persönlich werde mich auch in Zukunft für Aeschi einsetzen. An Ideen mangelt es nicht. Nun ist es aber an der Zeit, jemand anderem die Zügel in die Hand zu geben, der Aeschi Tourismus in die Zukunft führt.

Es bleibt mir nun nur noch tschüss zu sagen mit meinem Lieblingszitat:

„Chancen multiplizieren sich, wenn man sie ergreift“ (Sun Tzu)

Marc Schläpfer, Präsident Aeschi Tourismus

2. Vorwort der Geschäftsführerin

Geschätzte Mitglieder

Was für ein Jahr! Schauen Sie auf das Geschäftsjahr 2020 zurück, tue ich dies mit gemischten Gefühlen. Nach einem guten Start und erfreulich hohen Gästezahlen in den ersten beiden Monaten holte uns die Nachricht über das Covid-19-Virus ein. Zuerst noch aus weiter Ferne, rückte es rasch näher und legte schon bald die ganze Schweiz lahm. Der Lockdown beschäftigte wohl alle. Einerseits wegen der Frage nach der Gefährlichkeit des Virus und andererseits wegen der grossen finanziellen Unsicherheit, welche der Lockdown mit sich brachte. Auch Aeschi Tourismus musste für eine Weile den Schalter schliessen und konnte Gäste und Mitglieder nur per Telefon und Mail „empfangen“. Eine ungewohnte Situation!

Viel mehr als unser geschlossener Schalter beschäftigten mich jedoch Fragen, wie sich dies auf die Logiernächtezahlen und damit auch auf das Budget von Aeschi Tourismus auswirken würde. Mit einer Gegenüberstellung der Vorjahreszahlen und den eingehenden Kurtaxen stellte ich eine Prognose von minus 40 % bei den Kurtaxeneinnahmen, welche sich Ende Jahr tatsächlich als richtig erweisen sollte. Um die finanziellen Einbussen auffangen zu können, wurden einige Projekte und Aktivitäten gestoppt oder verschoben.

Den Aufruf des Bundesrats, man solle doch Ferien in der Schweiz machen, befolgten viele! In den Sommer- und Herbstmonaten waren vor allem Ferienwohnungen gefragt. Eher schwierig war das Geschäft im Bereich Hotellerie und Gruppenunterkünfte. Nicht sehr überraschend waren auch die rekordverdächtigen Zahlen vom Camping Panorama. Ausserdem gaben die zahlreichen „wilden Campierer“ und der grosse Ansturm an Tagestouristen zu reden. Speziell an den Wochenenden waren die Parkmöglichkeiten oft stark überlastet. Den Tagestouristen und den Schweizer Übernachtungsgästen ist auch der starke Anstieg der Beratungszeit im Tourismusbüro zuzuschreiben.

Fast alle geplanten Veranstaltungen mussten abgesagt werden. Umso erfreulicher war die 1. Augustfeier, welche wir in Zusammenarbeit mit der Trachtengruppe Aeschi, den Suldtalschützen und MSA durchführen durften. Dieser erfreuliche, kurzweilige und gemütliche Anlass vermittelte trotz Einhaltung der Vorschriften ein Gefühl der Normalität. Ebenso wurde der Wiehnachtswäg – leider ohne Beizli – aufgebaut und ganz nach dem Motto - „Endlich läuft mal was!“ - ging es dort manchmal etwas bunt zu und her.

Im Weiteren gab es bei Aeschi Tourismus einen personellen Wechsel. Jeannette Mägert hat ihre Stelle im Tourismusbüro per Ende Oktober gekündigt um den Kiosk in Aeschi zu übernehmen. Obwohl ich den Abgang von Jeannette sehr bedaure, freut es mich umso mehr, dass ich mit Elea Hiltbrand eine motivierte und kompetente Person einstellen durfte.

Rückblickend bin ich überrascht, wie erfreulich sich das letzte Jahr in meiner Erinnerung präsentiert. Ich hoffe, dass auch Sie den Herausforderungen zum Trotz viel Gutes aus diesem Jahr mitnehmen durften. An dieser Stelle möchte ich mich für Ihre Treue und Ihre wertvolle Unterstützung im 2020 bedanken und hoffe, dass Sie Aeschi Tourismus auch in Zukunft tatkräftig zur Seite stehen.



Bleiben Sie Positiv!



Tanja Schäfli, Geschäftsführerin

3. Informationen aus der Geschäftsstelle

3.1. Personal

Tanja Schäfli	Geschäftsführerin (80%)	seit Juli 2016
Elea Hiltbrand	Touristikangestellte (70%)	seit Oktober 2020
Tamara Buchschacher	Touristikangestellte (20%)	seit April 2009
Margrit Zurbrügg	Touristikangestellte (Aushilfe, Stundenlohn)	seit März 2010

3.2. Mitglieder

Austritte	10
Neueintritte	3
Mitgliederstand per Februar 2019	130

Ein detailliertes Mitgliederverzeichnis kann bei Aeschi Tourismus angefordert werden.

3.3. Werbung / Marketing

2020 haben wir uns entschieden, die Webseite von Aeschi Tourismus komplett neu aufzusetzen und zusätzlich auf Französisch zu übersetzen. Die Planung und Vorbereitung der Webseite brauchte mehr Zeit als erwartet. Der personelle Wechsel und die hohe Nachfrage an Gästeberatungen während den Sommermonaten verzögerten das Projekt zusätzlich. Bereits 2020 haben wir damit begonnen, die Texte neu zu schreiben und übertragen diese nun die neue Webseite. Schritt für Schritt wird der Inhalt und das Layout geprüft und Anpassungen wo nötig vorgenommen.

Social Media, Digitalisierung: Die Digitalisierung macht auch vor dem Tourismus nicht halt. Gerade in Zeiten wie wir sie derzeit erleben, wird deutlich, wie wichtig die Kommunikation über die Social Media Kanäle ist. Die TOI hat 5 Workshops zu den wichtigsten Themen der Digitalisierung angeboten. Alle Kurse waren sehr lehrreich und werden uns in den nächsten Monaten bei der Umstellung einiger Arbeitsabläufe begleiten. Social Media Beiträge auf Instagram und Facebook wurden im vergangenen Jahr vor allem in Form von Erlebnissen, Bildern und kurzen Videos geschaltet.

Drucksachen/Inserate: 2020 wurde auch in diversen Printmedien Werbung geschaltet. Der Fokus liegt hier vermehrt auf PR Berichten, welche vom Gast lieber gelesen werden als das klassische Inserat. Erschienen sind solche Berichte in der LandLiebe, einer Beilage der Tageszeitung, Schweizer Familie, Teens Magazin und ThunerseeLiebe. Neu gedruckt wurde zudem unser Imageprospekt «zentral-genial!»

3.4. Angebotsgestaltung / Veranstaltungen

2020 wurden fast alle Anlässe aufgrund der Corona Krise abgesagt. Durchgeführt wurde der 1. Augustanlass, die Dorfführungen, backen im alten Ofehüsli, botanische Exkursionen und Alpkäsereibesichtigung.

3.5. Suldtalbus

Die Passagierzahlen sind gegenüber dem Vorjahr um ca. 10% gesunken. Durch den neuen Vertrag, welcher seit 2020 in Kraft getreten ist, sind die Betriebskosten stark gestiegen. Dank der treuen Trägerschaft, welche das Angebot weiterhin mitträgt und zahlreichen grosszügigen Sponsoren, hielten sich die Mehrkosten auf Seiten Aeschi Tourismus glücklicherweise in Grenzen. Wir bedanken uns an dieser Stelle bei den Sponsoren und der Trägerschaft für die wertvolle Unterstützung.

3.6. Projekte 2020

GeoTour - Experience Aeschi

Die GeoTour wurde 2020 mit weiteren Caches erweitert. Das Auslegen neuer Caches ist mit einem grossen Aufwand verbunden. So muss zuerst jeweils ein geeigneter Standort gefunden, die Art des Caches definiert und das Material für den Cache zusammengetragen werden. Anschliessend wird das Ganze auf der Webseite von GeoTour eingepflegt, geprüft und aufgeschaltet. Uns wurde von vielen Seiten zugetragen, dass Gäste wegen der GeoTour in Aeschi mehrmals übernachtet sind. Somit sind wir mit diesem Projekt auf einem guten Weg.

Webseite:

Das Projekt der neuen Webseite nimmt mehr Zeit in Anspruch als zu Beginn erwartet. Abklärungen im Vorfeld sowie auch eine gute und brauchbare Struktur sind Voraussetzung für eine benutzerfreundliche Webseite. So hat sich das Projekt ins neue Jahr gezogen und wird uns sicher noch bis Ende 2021 beschäftigen.

4. Vorstand

Ressort im Vorstand

Vorstand seit

Marc Schläpfer	Präsidium seit 2010, Personal, Kooperationen mit DMI	März 2008
Robertus Laan	Marketing, Produkte, Angebote	März 2010
Sonja Mösching	Vertreterin Ferienwohnungen	März 2019
Beat Christen	Vertreter Gastronomie	März 2012
Adrian von Känel	Vertreter Landwirtschaft	März 2013
Jonas Lengacher	Vertreter Gewerbe	April 2014
Christian Däpp	Vertreter Gemeinde, Finanzen	März 2020
Theo Indermaur	Vertreter Hotellerie	März 2016

5. Logiernächte 2020

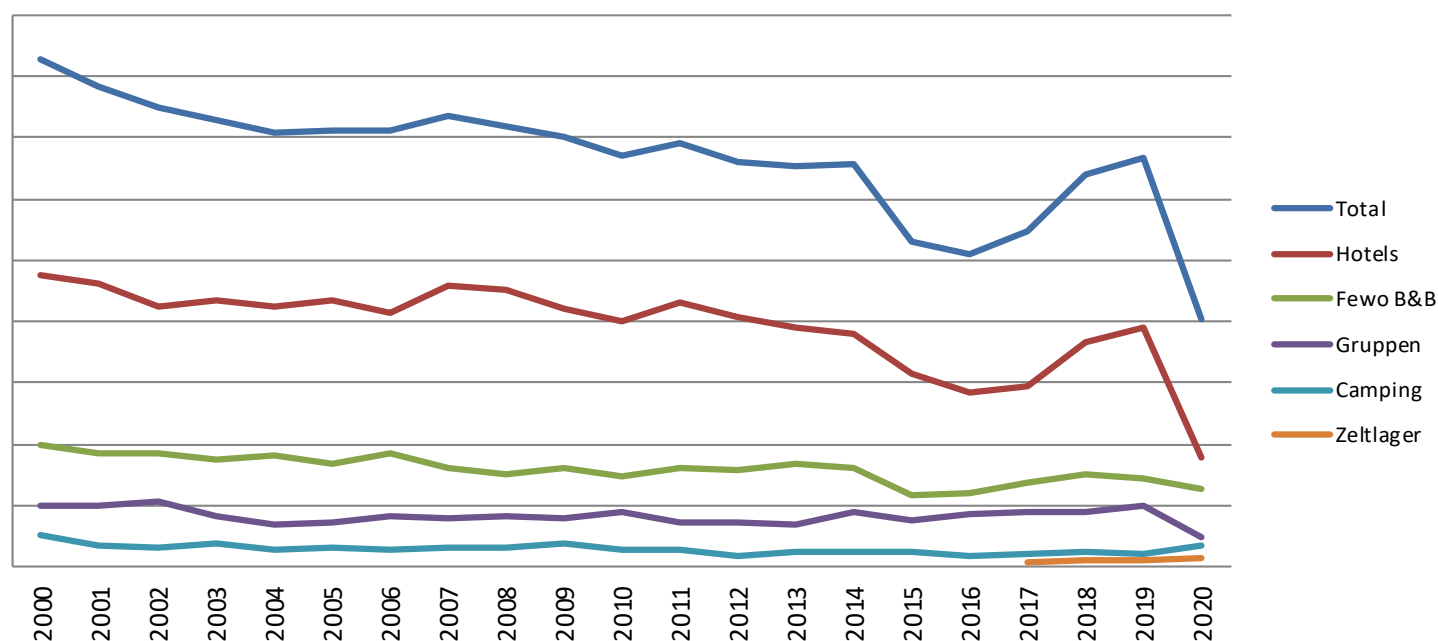
Wie nicht anders zu erwarten, befanden wir uns 2020 im Tiefflug, denn die Corona Krise hat auch bei uns nicht halt gemacht. Trotz massiven Einbussen bei den Logiernächten (LN) fiel das Resultat positiver aus als erwartet. Während bei Hotellerie und Gruppenunterkünften der LN-Rückgang sehr gross war, überraschte das Top-Resultat des Camping Panorama nicht. Mehr erwartet haben wir bei den Logiernächten in den Ferienwohnungen. Diverse Abgänge in dieser Unterkunftsgruppe ebenso wie kurzfristige Absagen haben zum vorliegenden Rückgang beigetragen. Weitere Details zu den Logiernächtezahlen können der nachfolgenden Tabelle entnommen werden.



5. Logiernächtevergleich seit dem Jahr 2000

Jahr	Total	Hotels	Fewo B&B	Gruppen	Camping	Zeltlager
2000	82'649	47'672	19'805	10'110	5'062	
2001	78'411	46'271	18'599	9'860	3'681	
2002	74'990	42'598	18'471	10'662	3'259	
2003	72'913	43'434	17'347	8'272	3'860	
2004	70'601	42'520	18'158	7'084	2'839	
2005	71'180	43'556	16'900	7'387	3'337	
2006	71'205	41'422	18'687	8'219	2'877	
2007	73'348	45'913	16'078	8'094	3'263	
2008	71'728	45'220	15'033	8'181	3'294	
2009	69'959	41'935	16'221	7'897	3'906	
2010	67'034	40'130	14'758	9'142	3'004	
2011	69'172	42'997	16'102	7'255	2'818	
2012	65'857	40'689	15'866	7'390	1'912	
2013	65'388	38'910	16'981	7'053	2'444	
2014	65'633	38'042	16'062	9'088	2'441	
2015	52'963	31'446	11'580	7'471	2'466	
2016	51'060	28'381	12'177	8'598	1'904	
2017	54'874	29'422	13'746	8'841	2'203	662
2018	63'899	36'420	14'968	9'005	2'496	1'010
2019	66'548	38'891	14'575	9'935	2'179	968
2020	34'327	17'917	12'605	4'727	3'555	1523
Veränderung in % 2019/2020	- 39.4 %	-53.9 %	- 13.5 %	- 52.4 %	+ 63.1 %	+ 57.3 %

Logiernächte Aeschi 2000 - 2020



6. Arbeitsprogramm 2021 / Ausblick

Workshops und Infoabende: Neben der Umsetzung und Fortsetzung der Projekte werden nach Bedarf Workshops und Informationsabende durchgeführt.

Blumiges Aeschi: Der Wettbewerb „Blumiges Aeschi“ findet 2021 nicht statt. Grund für diese Entscheidung ist das mangelnde Interesse der Bewohnerinnen und Bewohner von Aeschi. Ob der Wettbewerb in Zukunft wieder durchgeführt wird, ist noch offen.

Coop Familienwanderung: Die Coop Familienwanderung 2020 wurde auf den 29. August 2021 verschoben. Die Vorbereitungen dazu laufen bereits und wir hoffen sehr, dass der Anlass tatsächlich durchgeführt werden kann. Das Märchen des diesjährigen Anlasses ist „Peter Pan“. Auf dem Schulhausplatz in Aeschried wird das Startgelände eingerichtet. Unterwegs warten wieder viele Überraschungen auf Gross und Klein. Wir würden uns freuen, wenn wir auch Sie an diesem kostenlosen Anlass begrüßen dürfen.

GeoCaching: Die GeoTour Aeschi wird weiter gefördert und vermarktet. Das auslegen neuer Caches ist in diesem Jahr nicht geplant.

Webseite Aeschi Tourismus: An der neuen Webseite wird weiter gearbeitet. Ende 2021 soll die Seite online gehen. Bis dahin gibt es noch sehr viel zu tun. Alle Inhalte müssen neu getextet, eingepflegt, geprüft und übersetzt werden.

Gewerbeausstellung: Auch die Gewerbeausstellung wurde um ein Jahr verschoben und findet voraussichtlich vom 12. - 14. November 2021 in der Kanderarena Mülmen statt. Geplant ist, dass Aeschi Tourismus zusammen mit WeitWandern, Skilift Aeschiallmen und dem Loipenverein Aeschi-Suld einen Stand betreibt. Die Gewerbeausstellung ist die perfekte Gelegenheit, Aeschi Tourismus in der Öffentlichkeit zu präsentieren.

Suldtalbus: Wie bereits mehrfach erwähnt, sind die Kosten für den Suldtalbus durch den neuen Vertrag deutlich gestiegen. Dank der treuen Unterstützung der Trägerschaft und den grosszügigen Sponsoren konnte die Kosten in Grenzen gehalten werden. Nach wie vor wäre eine private Lösung für einen Busbetrieb ins Suldtal willkommen. Ideen zu alternativen Lösungen und interessierte Busbetreiber dürfen sich jederzeit bei Aeschi Tourismus melden.

Floh-, Koffer- und Hobbymärit: Ebenso wie viele andere Anlässe, fiel auch der Floh-, Koffer- und Hobbymärit der Corona Krise zum Opfer und musste auch dieses Jahr abgesagt werden. Zu unsicher sind die Angaben und in Aussicht gestellten Lockerungen des BAG's. Daher wird der Anlass um ein weiteres Jahr verschoben und findet neu am 21. Mai 2022 statt.

1. Augustfeier 2021: In ungeraden Jahre ist kein grösserer Anlass für die 1. August-Feier geplant. Da der 1. August dieses Jahr auf einen Sonntag fällt, laden wir Sie am Samstag, 31. Juli von 10:00 - 12:00 zu einem Apéro bei Aeschi Tourismus ein.

Alpabzug und Suldtalmärit 2021: Dieser Anlass ist einer der beliebtesten bei den Gästen. Bereits früh im Jahr erreichen uns zahlreiche Anfragen, wann der Anlass stattfinden wird. 2021 soll es wieder einen Alpabzug mit Äplermark geben. Wir hoffen, dass wir zusammen mit den Alpbewirtschaftern im Suldtal einen gemeinsamen Termin für den Alpabzug und den Suldtalmärit finden. Sofern der Anlass stattfinden kann, benötigen wir wiederum viele freiwillige Helferinnen und Helfer.





7. Jahresrechnung Bilanz 2020

Aktiven	31.12.2020		31.12.2019	
Umlaufvermögen				
Flüssige Mittel	130'125.47		114'009.04	
Wertschriften mit Börsenkurs	1.00		9'000.00	
Forderungen aus Lieferungen und Leistungen	24'193.10		66'969.30	
- Delkredere	-1'193.10		-3'369.30	
Vorräte	3'884.00		4'783.10	
- Warenreserve	-1'384.00		-1'683.10	
Aktive Rechnungsabgrenzungen	1'333.30		0.00	
Total Umlaufvermögen	156'959.77	100.00	189'709.04	93.04
Anlagevermögen				
Mobile Sachanlagen	2.00		2.00	
Immobilien Sachanlagen	0.00		14'200.00	
Total Anlagevermögen	2.00	0.00	14'202.00	6.96
TOTAL AKTIVEN	156'961.77	100.00	203'911.04	100.00
Passiven				
31.12.2020				
31.12.2019				
Fremdkapital				
Verbindlichkeiten aus Lieferungen und Leistungen	30'960.65		36'664.05	
Passive Rechnungsabgrenzungen	5'100.00		12'235.00	
Kurzfristiges Fremdkapital	36'060.65	22.97	48'899.05	23.98
Rückstellungen	0.00		17'000.00	
Langfristiges Fremdkapital	0.00	0.00	17'000.00	8.34
Total Fremdkapital	36'060.65	22.97	65'899.05	32.32
Eigenkapital				
Vereinsvermögen	120'901.12		138'011.99	
Total Eigenkapital	120'901.12	77.03	138'011.99	67.68
TOTAL PASSIVEN	156'961.77	100.00	203'911.04	100.00

7. Jahresrechnung Erfolgsrechnung 2020

	31.12.2020		31.12.2019	
Kurtaxen	152'594.70		231'227.50	
Beherbergungsabgabe	5'455.00		55'419.00	
Beiträge	77'330.00		79'467.50	
Handelserlöse	3'713.75		4'981.15	
Provisionen	2'988.00		5'210.10	
Veranstaltungen	0.00		4'205.50	
Uebrigter Betriebsertrag	4'099.40		2'796.80	
Betriebsertrag netto	246'180.85	100.00	383'307.55	100.00
Beherbergungsabgabe	5'182.25		52'648.05	
Handelswarenaufwand	4'412.30		5'025.40	
Veranstaltungen	740.55		3'210.30	
Kurorteinrichtungen, Fremdleistungen	13'316.90		25'400.21	
Aufwand für Handelswaren und Dienstleistungen	23'652.00	9.61	86'283.96	22.51
BRUTTOGEWINN	222'528.85	90.39	297'023.59	77.49
Löhne	124'975.65		119'564.60	
Leistungen von Sozialversicherungen	0.00		-1'358.00	
AHV, IV, EO, ALV	10'493.00		9'411.30	
Personalvorsorge	8'165.90		8'446.40	
Personalversicherungen	1'489.40		1'274.15	
Weiterbildung	80.00		731.60	
Uebrigter Personalaufwand	2'780.65		4'123.45	
Personalaufwand	147'984.60	60.11	142'193.50	37.10
Mietzinsen	10'200.00		10'200.00	
Unterhalt und Reparaturen	347.35		331.50	
Sachversicherungen	816.65		913.70	
Energieaufwand	1'607.20		1'467.55	
Uebrigter Betriebsaufwand	560.00		387.30	
Betriebsaufwand	13'531.20	5.50	13'300.05	3.47

	31.12.2020		31.12.2019	
Büromaterial, Drucksachen	5'095.85		4'554.70	
Telefon, Porti	3'367.20		2'943.70	
Beiträge und Spenden	1'030.00		1'010.00	
Beiträge Destination	90'329.10		84'103.00	
Buchführungs- und Beratungsaufwand	1'238.60		646.20	
Uebriger Verwaltungsaufwand	2'459.35		1'689.80	
Verwaltungsaufwand	103'520.10	42.05	94'947.40	24.77
Werbeaufwand	10'900.70		10'457.05	
Internet	7'461.61		6'925.84	
Sponsoring	20.00		100.00	
Werbeaufwand	18'382.31	7.47	17'482.89	4.56
BETRIEBLICHES ERGEBNIS VOR ZINSEN UND ABSCHREIBUNGEN	-60'889.36	-24.73	29'099.75	7.59
Abschreibungen	8'999.00		0.00	
Abschreibungen	8'999.00	3.66	0.00	0.00
BETRIEBLICHES ERGEBNIS VOR ZINSEN	-69'888.36	-28.39	29'099.75	7.59
Finanzertrag	7.80		7.87	
Finanzaufwand	-917.06		-1'229.86	
Finanzerfolg	-909.26	-0.37	-1'221.99	-0.32
BETRIEBLICHES ERGEBNIS	-70'797.62	-28.76	27'877.76	7.27
Mietzinseinnahmen	3'150.00		5'400.00	
Liegenschaftserfolg	3'150.00	1.28	5'400.00	1.41
Ausserordentlicher Ertrag	52'800.00		0.00	
Ausserordentlicher Aufwand	-2'185.30		0.00	
Aussorordentlicher Erfolg	50'614.70	20.56	0.00	0.00
JAHRESERGEBNIS VOR STEUERN	-17'032.92	-6.92	33'277.76	8.68
Steuern	77.95		1'475.00	
JAHRESVERLUST / -GEWINN	-17'110.87	-6.95	31'802.76	8.30

Rechnungslegung

Die vorliegende Jahresrechnung wurde gemäss den Vorschriften des Schweizer Gesetzes, insbesondere der Artikel über die kaufmännische Buchführung und Rechnungslegung des Obligationenrechts (Art. 957 bis 962) erstellt.

Die Rechnungslegung erfordert vom Vorstand Schätzungen und Beurteilungen, welche die Höhe der ausgewiesenen Vermögenswerte und Verbindlichkeiten sowie Eventualverbindlichkeiten im Zeitpunkt der Bilanzierung, aber auch Aufwendungen und Erträge der Berichtsperiode beeinflussen können. Der Vorstand entscheidet dabei jeweils im eigenen Ermessen über die Ausnutzung der bestehenden gesetzlichen Bewertungs- und Bilanzierungsspielräume. Zum Wohle des Vereins können dabei im Rahmen des Vorsichtsprinzips Abschreibungen und Rückstellungen über das betriebswirtschaftlich benötigte Ausmass hinaus gebildet werden.

Anzahl Vollzeitstellen

Die Anzahl der Vollzeitstellen im Jahresdurchschnitt lag im Berichtsjahr sowie im Vorjahr unter 10.

	31.12.2020	31.12.2019
	CHF	CHF
Ausserordentlicher Erfolg		
Auflösung Rückstellung	17'000.00	0.00
Gewinn aus Verkauf Liegenschaft	35'800.00	0.00
Nachzahlung Steuern 2018 und 2019	-2'185.30	0.00
	50'614.70	0.00

Bericht der Rechnungsrevisoren

Als Rechnungsrevisoren von Aeschi Tourismus haben wir die per 31. Dezember 2020 abgeschlossene Jahresrechnung im Sinne der gesetzlichen Vorschriften geprüft.

Wir stellen fest, dass die Bilanz und die Erfolgsrechnung mit der Buchhaltung übereinstimmen. Die Buchhaltung wurde durch die Geschäftsstelle ordnungsgemäss geführt.

Aufgrund der Ergebnisse unserer Prüfung empfehlen wir der Versammlung die vorliegende Jahresrechnung zu genehmigen.

Aeschi, 12.03.2021

Die Revisoren:



Simon Schenk-Berger



Claudio Sanfilippo



8. Budget 2021

ER 2020, Budget 2021 - ERTRAG				
	Rechnung 2019	Budget 2020	Rechnung 2020	Budget 2021
KURTAXEN	231'227.50	196'700.00	152'594.70	172'500.00
6000 Kurtaxen Hotellerie	120'664.75	90'000.00	51'757.50	60'000.00
6010 Kurtaxen Fewo und B&B	46'422.25	50'000.00	38'738.00	50'000.00
6020 Kurtaxen Gruppenunterkünfte	16'620.95	10'000.00	10'786.40	10'000.00
6030 Kurtaxen Camping	16'146.50	16'000.00	19'741.00	20'000.00
6040 Kurtaxen Zeltlager	673.05	700.00	946.80	2'500.00
6050 Pauschalkurtaxen	30'700.00	30'000.00	30'625.00	30'000.00
BEHERBERGUNGSABGABE	55'419.00	44'000.00	5'455.00	30'500.00
6100 BA Hotellerie	34'918.00	26'000.00	3'306.00	15'000.00
6110 BA Fewo und B&B	15'300.00	13'000.00	2'086.00	10'000.00
6120 BA Gruppenunterkünfte	3'102.00	3'000.00	63.00	3'000.00
6130 BA Camping	2'099.00	2'000.00	0.00	2'500.00
BEITRÄGE	79'467.50	79'000.00	77'330.00	78'500.00
6200 Mitgliederbeiträge & 6210 Gönnerbeiträge	29'467.50	29'000.00	27'330.00	28'500.00
6220 Beitrag Gemeinde	50'000.00	50'000.00	50'000.00	50'000.00
WARENVERKAUF / PROVISIONEN	10'191.25	9'500.00	6'701.75	6'500.00
6300 Warenverkauf	4'981.15	5'000.00	3'713.75	4'500.00
6310-6390 Provisionen total	5'210.10	4'500.00	2'988.00	2'000.00
Übrige Erträge	12'410.17	8'400.00	57'871.90	3'000.00
6610 Mietzinseinnahmen Dorfstr. 9	5'400.00	5'400.00	3'150.00	0.00
6620 Veranstaltungen	4'205.50	1'500.00	0.00	1'500.00
6690 Uebriger Betriebsertrag	2'821.80	1'500.00	1'961.20	1'500.00
Kassa-Differenz	-25.00	0.00	-38.00	0.00
6700 Kapitalzinsenertrag	7.87	0.00	7.80	0.00
6710 Ausserordentlicher Erfolg	0.00	0.00	16'990.90	0.00
6730 Gewinn aus Liegenschaft	0.00	0.00	35'800.00	0.00
ERTRAG TOTAL	388'715.42	337'600.00	299'953.35	291'000.00

ER 2020, Budget 2021 - AUFWAND				
	Rechnung 2019	Budget 2020	Rechnung 2020	Budget 2021
BEHERBERGUNGSABGABE	52'648.05	44'000.00	5'182.25	30'500.00
3010 Beherbergungsabgabe	52'648.05	44'000.00	5'182.25	30'500.00
SACHAUFWAND / BERATUNGS-AUFWAND	33'635.91	37'000.00	18'469.75	25'000.00
3000/3002 Kurortseinrichtungen/Projekte ***1	25'199.06	24'000.00	12'059.15	15'000.00
3001 Suldtalbus	-697.85	500.00	778.40	1'000.00
3020 Veranstaltungen ***2	3'210.30	7'500.00	740.55	4'000.00
3030 Ehrungen/Empfänge	899.00	1'000.00	479.35	1'000.00
3200 Wareneinkauf	5'025.40	4'000.00	4'412.30	4'000.00
PERSONALAUFWAND	142'193.50	152'760.00	147'984.60	138'600.00
4000 Löhne	119'564.60	126'860.00	124'975.65	115'000.00
4001 - Dienstleistungsertrag Projekte				
4070 AHV	9'411.30	10'000.00	10'493.00	9'500.00
4072 Personalvorsorge	8'446.40	9'000.00	8'165.90	8'100.00
4073 Personalversicherungen	1'274.15	1'600.00	1'489.40	1'500.00
4074 Taggelder	-1'358.00	0.00	0.00	0.00
4080 Weiterbildung	731.60	1'500.00	80.00	1'500.00
4081 Übriger Personalaufwand	1'751.35	1'800.00	905.25	1'000.00
4090 Vorstand	2'372.10	2'000.00	1'875.40	2'000.00
BETRIEBS- UND VERWALTUNGS-AUFWAND	24'364.31	25'500.00	26'609.26	26'500.00
5000 Miete Büroräumlichkeiten	10'200.00	10'200.00	10'200.00	10'200.00
5040 Unterhalt und Reparaturen	331.50	500.00	347.35	500.00
5300 Sachversicherungen	913.70	1'000.00	816.65	1'000.00
5310 Strom, Heizung, Wasser	1'467.55	1'500.00	1'607.20	1'600.00
5390 Übriger Betriebsaufwand	387.30	500.00	560.00	600.00
5500 Büromat./Drucksachen	4'554.70	5'000.00	5'095.85	5'100.00
5510 Telefon, Porti	2'943.70	3'000.00	3'367.20	3'400.00
5520 Buchhaltung / Beratung	646.20	500.00	1'238.60	800.00
5530 Sonstiger Verwaltungsaufwand	1'689.80	2'000.00	2'459.35	2'000.00
5800 Kapitalzinsaufwand/Bankspesen	443.93	400.00	333.45	400.00
5840 Spesen Kreditkartenlesegerät	785.93	900.00	583.61	900.00
WERBUNG / PROSPEKTE	10'457.05	32'000.00	10'900.70	7'500.00
5600 Werbung/PR ***3	27'979.25	37'000.00	16'775.45	25'000.00
5600 Erbschaft Edgar Gafner	-20'000.00	-10'000.00	-10'000.00	-20'000.00
5610 Prospekte ***4	2'477.80	5'000.00	4'125.25	2'500.00
INTERNET	6'925.84	5'000.00	7'461.61	6'500.00
5620 Internet Aeschi	4'329.70	2'500.00	4'920.30	4'000.00
5621 Internet E-Domizil	2'596.14	2'500.00	2'541.31	2'500.00
BEITRÄGE	85'213.00	71'100.00	91'379.10	53'100.00
5630 Sponsoring	100.00	100.00	20.00	100.00
5631 Verbandsbeiträge	1'010.00	1'000.00	1'030.00	1'000.00
5632 Beitrag Destination	84'103.00	70'000.00	90'329.10	52'000.00
ABSCHREIBUNGEN	0.00	0.00	8'999.00	0.00
5920 Abschreibung Immobilien	0.00	0.00	0.00	0.00
5921 Abschreibung Mobilien	0.00	0.00	0.00	0.00
5922 Abschreibung EDV Anlage	0.00	0.00	0.00	0.00
5923 Abschreibung Wertschriften	0.00	0.00	8'999.00	0.00
STEUERN	1'475.00	1'000.00	77.95	1'500.00
7000 Steuern	1'475.00	1'000.00	77.95	1'500.00
Aufwand total	356'912.66	368'360.00	317'064.22	289'200.00
Unternehmenserfolg	31'802.76	-30'760.00	-17'110.87	1'800.00

